

สถานการณ์พลังงานของประเทศไทย มกราคม – สิงหาคม 2560^P

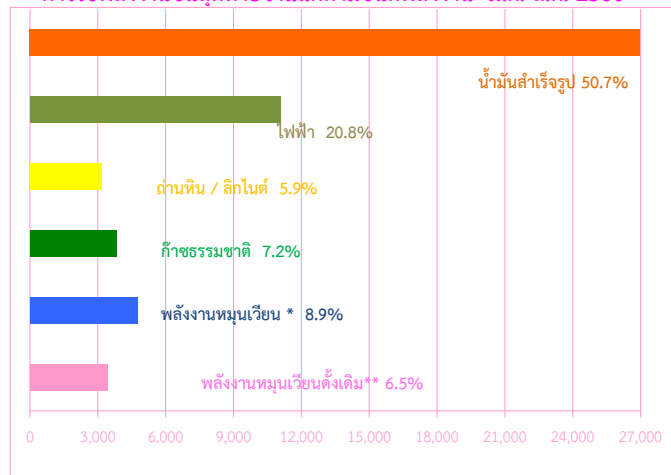
การใช้พลังงานขั้นสุดท้ายจำแนกตามชนิดพลังงาน ม.ค.-ส.ค. 2560^P

การใช้พลังงานขั้นสุดท้าย
 ของประเทศไทยในช่วง 8 เดือน
 ของปี 2560 มีปริมาณ 53,215
 พันตันเทียบเท่าน้ำมันดิบ ลดลงจาก
 ช่วงเดียวกันของปีก่อน ร้อยละ
 0.7 คิดเป็นมูลค่าการใช้พลังงาน
 รวมกว่า 685,113 ล้านบาท โดยมี
 การใช้พลังงานเชิงพาณิชย์ใน
 สัดส่วน ร้อยละ 84.6 ของการใช้
 พลังงานขั้นสุดท้ายทั้งหมด พลังงาน
 หมุนเวียนและพลังงานหมุนเวียน
 ดั้งเดิม ร้อยละ 8.9 และ 6.5
 ตามลำดับ

การใช้พลังงานขั้นสุดท้าย จำแนกตามชนิดพลังงาน	ปริมาณ (พันตันเทียบเท่าน้ำมันดิบ)			อัตราการ เปลี่ยนแปลง (ร้อยละ)	
	ม.ค.-ส.ค. 2558	ม.ค.-ส.ค. 2559	ม.ค.-ส.ค. 2560 ^P	ม.ค.-ส.ค. 2559	ม.ค.-ส.ค. 2560 ^P
การใช้พลังงานขั้นสุดท้าย (รวม)	52,790	53,587	53,215	1.5	(0.7)
● เชิงพาณิชย์	42,511	44,940	45,026	5.7	0.2
- น้ำมันสำเร็จรูป	25,391	26,542	26,973	4.5	1.6
- ไฟฟ้า	10,275	10,891	11,057	6.0	1.5
- ถ่านหิน/ลิกไนต์	2,757	3,462	3,162	25.6	(8.7)
- ก๊าซธรรมชาติ	4,088	4,045	3,834	(1.1)	(5.2)
● พลังงานหมุนเวียน *	4,239	4,644	4,749	9.6	2.3
● พลังงานหมุนเวียนดั้งเดิม	6,040	4,003	3,440	(33.7)	(14.1)

ทั้งนี้ การใช้พลังงานเชิงพาณิชย์ มีปริมาณ 45,026 พันตันเทียบเท่าน้ำมันดิบ เพิ่มขึ้นจากช่วงเดียวกันของปีก่อน ร้อยละ 0.2 ประกอบด้วย น้ำมันสำเร็จรูป มีการใช้ 26,973 พันตันเทียบเท่าน้ำมันดิบ เพิ่มขึ้นร้อยละ 1.6 ไฟฟ้ามีการใช้ 11,057 พันตันเทียบเท่าน้ำมันดิบ เพิ่มขึ้น ร้อยละ 1.5 ส่วนถ่านหิน/ลิกไนต์ มีการใช้ 3,162 พันตันเทียบเท่าน้ำมันดิบ ลดลง ร้อยละ 8.7 และ

การใช้พลังงานขั้นสุดท้ายจำแนกตามชนิดพลังงาน ม.ค.-ส.ค. 2560^P



P ตัวเลขเบื้องต้น

* ประกอบด้วย ฟืน แกลบ กากอ้อย วัสดุเหลือใช้ทางการเกษตร ขยะ และก๊าซชีวภาพ

**ประกอบด้วย ฟืน ถ่าน แกลบ วัสดุเหลือใช้ทางการเกษตร ที่ใช้ในบ้านอยู่อาศัย และอุตสาหกรรมครัวเรือน

การใช้พลังงานขั้นสุดท้าย
 จำแนกตามสาขาเศรษฐกิจ พบว่า
 มีการใช้พลังงานในแต่ละสาขา
 เศรษฐกิจประกอบด้วย การใช้
 พลังงานในสาขาเกษตรกรรม 1,677
 พันตันเทียบเท่าน้ำมันดิบ ลดลง
 ร้อยละ 23.1 สาขาอุตสาหกรรม
 18,482 พันตันเทียบเท่าน้ำมันดิบ
 ลดลง ร้อยละ 5.7

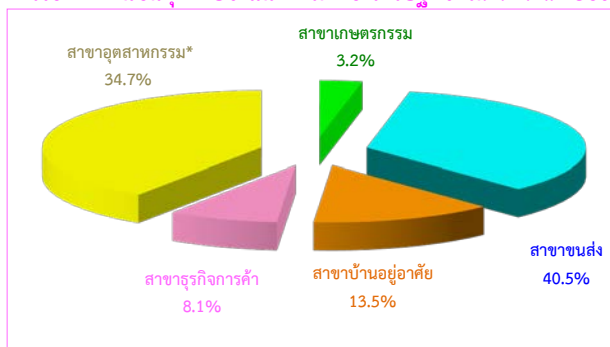
การใช้พลังงานขั้นสุดท้ายจำแนกตามสาขาเศรษฐกิจ ม.ค.-ส.ค. 2560^P

การใช้พลังงานขั้นสุดท้าย จำแนกตามสาขาเศรษฐกิจ	ปริมาณ (พันตันเทียบเท่าน้ำมันดิบ)			อัตราการ เปลี่ยนแปลง (ร้อยละ)	
	ม.ค.-ส.ค. 2558	ม.ค.-ส.ค. 2559	ม.ค.-ส.ค. 2560 ^P	ม.ค.-ส.ค. 2559	ม.ค.-ส.ค. 2560 ^P
1. สาขาเกษตรกรรม	2,755	2,181	1,677	(20.8)	(23.1)
2. สาขาอุตสาหกรรม *	18,846	19,609	18,482	4.0	(5.7)
3. สาขาบ้านอยู่อาศัย	7,974	7,787	7,173	(2.3)	(7.9)
4. สาขาธุรกิจการค้า	3,817	4,167	4,313	9.2	3.5
5. สาขาขนส่ง	19,398	19,843	21,570	2.3	8.7
รวม	52,790	53,587	53,215	1.5	(0.7)

ก๊าซธรรมชาติ มีการใช้ 3,834 พันตันเทียบเท่าน้ำมันดิบ ลดลง ร้อยละ 5.2 สำหรับพลังงานหมุนเวียน (ฟืน แกลบ กากอ้อย วัสดุเหลือใช้ทางการเกษตร ขยะ และ ก๊าซชีวภาพ) มีการใช้ 4,749 พันตันเทียบเท่าน้ำมันดิบ เพิ่มขึ้น ร้อยละ 2.3 และพลังงานหมุนเวียนดั้งเดิม (ฟืน ถ่าน แกลบ วัสดุเหลือใช้ทางการเกษตร) มีการใช้ 3,440 พันตันเทียบเท่าน้ำมันดิบ ลดลง ร้อยละ 14.1

อย่างไรก็ตาม น้ำมันสำเร็จรูปยังคงมีการใช้ใน สัดส่วนที่สูงกว่าพลังงานชนิดอื่น โดยมีการใช้ร้อยละ 50.7 ของการใช้พลังงานขั้นสุดท้ายทั้งหมด และมีการใช้ไฟฟ้า ถ่านหิน/ลิกไนต์ ก๊าซธรรมชาติ พลังงานหมุนเวียนและ พลังงานหมุนเวียนดั้งเดิม ร้อยละ 20.8 5.9 7.2 8.9 และ 6.5 ตามลำดับ

การใช้พลังงานขั้นสุดท้ายจำแนกตามสาขาเศรษฐกิจ ม.ค.-ส.ค.. 2560^ป



* สาขาอุตสาหกรรมประกอบด้วย อุตสาหกรรมการผลิต 18,353 พันตันเทียบเท่าน้ำมันดิบ เหมืองแร่ 80 พันตันเทียบเท่าน้ำมันดิบ และก่อสร้าง 49 พันตันเทียบเท่าน้ำมันดิบ)

สาขาบ้านอยู่อาศัย 7,173 พันตันเทียบเท่าน้ำมันดิบ ลดลงร้อยละ 7.9 สาขาธุรกิจการค้า 4,313 พันตันเทียบเท่าน้ำมันดิบเพิ่มขึ้น ร้อยละ 3.5 และสาขาขนส่ง 21,570 พันตันเทียบเท่าน้ำมันดิบ เพิ่มขึ้น ร้อยละ 8.7 ทั้งนี้ สาขาเกษตรกรรม มีการใช้พลังงานในสัดส่วนร้อยละ 3.2 ของการใช้พลังงานขั้นสุดท้ายทั้งหมด และมีการใช้ในสาขาอุตสาหกรรม บ้านอยู่อาศัย ธุรกิจการค้า และขนส่ง ร้อยละ 34.7 13.5 8.1 และ 40.5

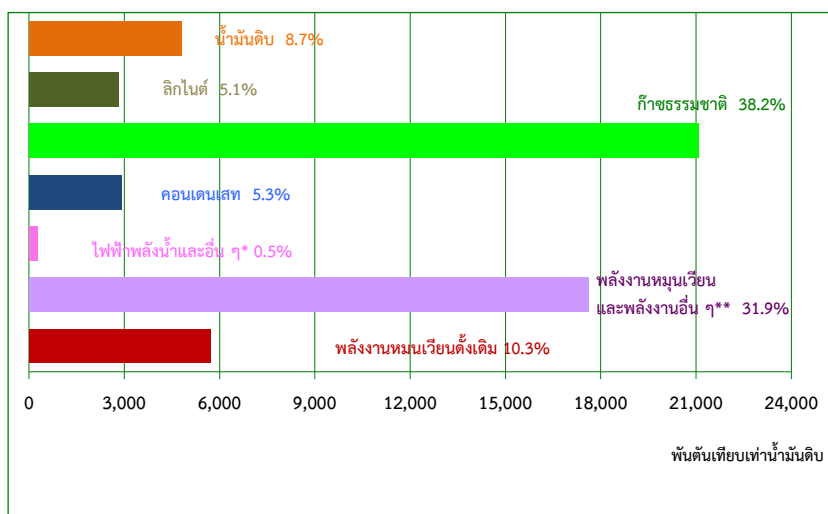
การผลิตพลังงานจำแนกตามชนิดพลังงาน ม.ค.-ส.ค. 2560^ป

การผลิตพลังงาน
มีปริมาณ 55,201 พันตันเทียบเท่าน้ำมันดิบ เพิ่มขึ้นจากช่วงเดียวกันของปีก่อนร้อยละ 3.7 โดยมีการผลิตพลังงานเชิงพาณิชย์ ในสัดส่วนร้อยละ 57.8 ของการผลิตพลังงานทั้งหมด พลังงานหมุนเวียนและพลังงานอื่นๆ พลังงานหมุนเวียนดั้งเดิม ร้อยละ 31.9 และ 10.3 ตามลำดับ

การผลิตพลังงานเชิงพาณิชย์ มีปริมาณ 31,878

พันตันเทียบเท่าน้ำมันดิบ ลดลง ร้อยละ 5.7 จากช่วงเดียวกันของปีก่อน ประกอบด้วย น้ำมันดิบ มีการผลิต 4,806 พันตันเทียบเท่าน้ำมันดิบ ลดลง ร้อยละ 13.0 และก๊าซธรรมชาติ มีการผลิต 21,066 พันตันเทียบเท่าน้ำมันดิบ ลดลง ร้อยละ 5.8 ส่วนคอนเดนเสท มีการผลิต 2,902 พันตันเทียบเท่าน้ำมันดิบ เพิ่มขึ้น ร้อยละ 0.2 และไฟฟ้าพลังน้ำและอื่นๆ มีการผลิต 282 พันตันเทียบเท่าน้ำมันดิบ เพิ่มขึ้น ร้อยละ 34.3 ส่วนลิกไนต์ มีการผลิต 2,822 พันตันเทียบเท่าน้ำมันดิบเท่ากับช่วงเดียวกันของปีที่ผ่านมา

การผลิตพลังงานจำแนกตามชนิดพลังงาน ม.ค.-ส.ค. 2560^ป



* อื่นๆ ประกอบด้วย พลังงานความร้อนใต้พิภพ พลังงานแสงอาทิตย์ และพลังงานลม

** พลังงานหมุนเวียนและพลังงานอื่นๆ ประกอบด้วย ฟืน แกลบ กากอ้อย วัสดุเหลือใช้ทางการเกษตร ขยะ ก๊าซชีวภาพ เชื้อเพลิงชีวภาพ แบล็คลิเคอ และก๊าซเหลือใช้จากขบวนการผลิต

สำหรับพลังงานหมุนเวียน และพลังงานอื่นๆ (ฟืน แกลบ กากอ้อย วัสดุเหลือใช้ทางการเกษตร ขยะ ก๊าซชีวภาพ เชื้อเพลิงชีวภาพ แบล็คลิเคอ และก๊าซเหลือใช้จากขบวนการผลิต) มีการผลิต 17,623 พันตันเทียบเท่าน้ำมันดิบ เพิ่มขึ้น ร้อยละ 41.4 และพลังงานหมุนเวียนดั้งเดิม (ฟืน แกลบ วัสดุเหลือใช้ทางการเกษตร) มีการผลิต 5,700 พันตันเทียบเท่าน้ำมันดิบ ลดลง ร้อยละ 17.9

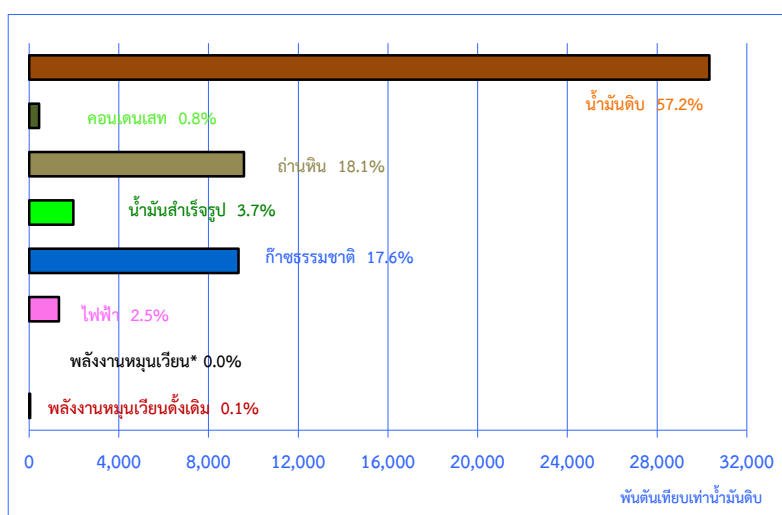
การนำเข้าพลังงานจำแนกตามชนิดพลังงาน ม.ค.-ส.ค. 2560^P

การนำเข้าพลังงาน มีปริมาณ 53,045 พันตัน เทียบเท่าน้ำมันดิบ เพิ่มขึ้นจาก ช่วงเดียวกันของปีก่อนร้อยละ 8.2 โดยมีการนำเข้าพลังงานเชิงพาณิชย์ในสัดส่วน ร้อยละ 99.9 ของการนำเข้าพลังงานทั้งหมด และ พลังงานหมุนเวียนดั้งเดิม ร้อยละ 0.1

การนำเข้าพลังงานเชิงพาณิชย์มีปริมาณ 52,998 พันตัน เทียบเท่าน้ำมันดิบ เพิ่มขึ้น ร้อยละ 8.2 จากช่วงเดียวกัน ของปีก่อนประกอบด้วย น้ำมันดิบ มีการนำเข้า 30,336 พันตัน เทียบเท่าน้ำมันดิบ เพิ่มขึ้น

การนำเข้าพลังงาน	ปริมาณ (พันตันเทียบเท่าน้ำมันดิบ)			อัตราการเปลี่ยนแปลง (ร้อยละ)	
	ม.ค.-ส.ค. 2558	ม.ค.-ส.ค. 2559	ม.ค.-ส.ค. 2560 ^P	ม.ค.-ส.ค. 2559	ม.ค.-ส.ค. 2560 ^P
การนำเข้าพลังงาน (รวม)	48,726	49,026	53,045	0.6	8.2
● เชิงพาณิชย์	48,663	48,984	52,998	0.7	8.2
- น้ำมันดิบ	29,405	27,770	30,336	(5.6)	9.2
- คอนเดนเสท	624	644	439	3.2	(31.8)
- ถ่านหิน	9,267	8,984	9,581	(3.1)	6.6
- น้ำมันสำเร็จรูป	1,726	2,048	1,973	18.7	(3.7)
- ก๊าซธรรมชาติ	6,913	8,435	9,332	22.0	10.6
- ไฟฟ้า	728	1,103	1,337	51.5	21.2
● พลังงานหมุนเวียน *	0	0	0	-	-
● พลังงานหมุนเวียนดั้งเดิม	63	42	47	(33.3)	11.9

การนำเข้าพลังงานจำแนกตามชนิดพลังงาน ม.ค.-ส.ค. 2560^P



* ประกอบด้วย พิน

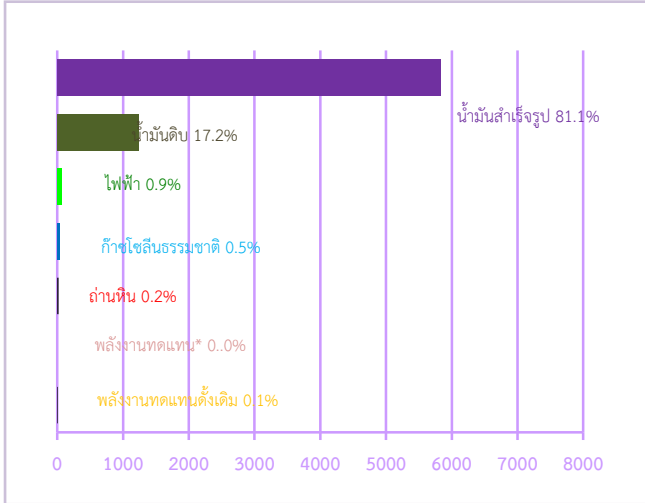
ร้อยละ 9.2 ถ่านหินมีการนำเข้า 9,581 พันตัน เทียบเท่าน้ำมันดิบ เพิ่มขึ้น ร้อยละ 6.6 ก๊าซธรรมชาติ มีการนำเข้า 9,332 พันตัน เทียบเท่าน้ำมันดิบ เพิ่มขึ้น ร้อยละ 10.6 และไฟฟ้า มีการนำเข้า 1,337 พันตัน เทียบเท่าน้ำมันดิบ เพิ่มขึ้น ร้อยละ 21.2 ส่วน คอนเดนเสท มีการนำเข้า 439 พันตัน เทียบเท่าน้ำมันดิบ ลดลง ร้อยละ 31.8 และ น้ำมันสำเร็จรูปมีการนำเข้า 1,973 พันตัน เทียบเท่าน้ำมันดิบ ลดลง ร้อยละ 3.7 สำหรับพลังงานหมุนเวียน (พิน) ไม่มีการนำเข้า และพลังงานหมุนเวียนดั้งเดิม (ถ่าน) มีการนำเข้า 47 พันตัน เทียบเท่าน้ำมันดิบ เพิ่มขึ้น ร้อยละ 11.9

การส่งออกพลังงานจำแนกตามชนิดพลังงาน ม.ค.-ส.ค. 2560^P

การส่งออกพลังงาน มีปริมาณ 7,187 พันตัน เทียบเท่าน้ำมันดิบ เพิ่มขึ้น ร้อยละ 5.4 จากช่วงเดียวกันของปีก่อน โดยมีการส่งออกพลังงานเชิงพาณิชย์ในสัดส่วน ร้อยละ 99.9 ของการส่งออกพลังงานทั้งหมด และ พลังงานหมุนเวียนดั้งเดิม ร้อยละ 0.1

การส่งออกพลังงาน	ปริมาณ (พันตันเทียบเท่าน้ำมันดิบ)			อัตราการเปลี่ยนแปลง (ร้อยละ)	
	ม.ค.-ส.ค. 2558	ม.ค.-ส.ค. 2559	ม.ค.-ส.ค. 2560 ^P	ม.ค.-ส.ค. 2559	ม.ค.-ส.ค. 2560 ^P
การส่งออกพลังงาน (รวม)	7,735	6,819	7,187	(11.8)	5.4
● เชิงพาณิชย์	7,717	6,803	7,178	(11.8)	5.5
- น้ำมันสำเร็จรูป	7,510	5,675	5,830	(24.4)	(2.7)
- น้ำมันดิบ	0	977	1,233	100.0	26.2
- ไฟฟ้า	124	91	62	(26.6)	(31.9)
- ก๊าซโซลีนธรรมชาติ	72	45	38	(37.5)	(15.6)
- ถ่านหิน	11	15	15	36.4	-
● พลังงานทดแทน *	0	0	0	-	-
● พลังงานหมุนเวียนดั้งเดิม	18	16	9	(11.1)	(43.8)

การส่งออกพลังงานจำแนกตามชนิดพลังงาน ม.ค.-ส.ค. 2560 P

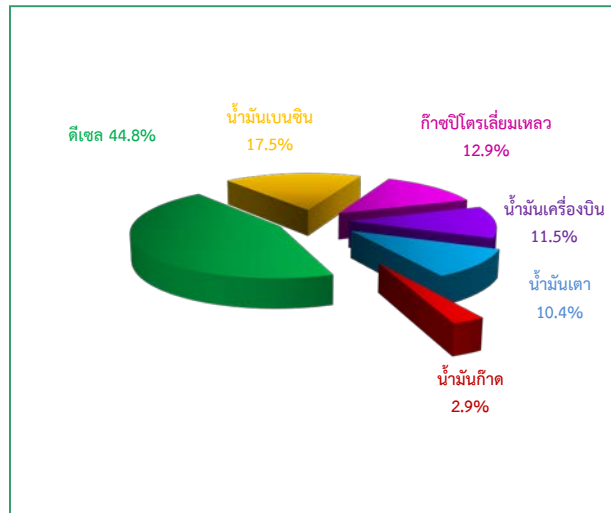


* พลังงานทดแทน ประกอบด้วย เอทานอล

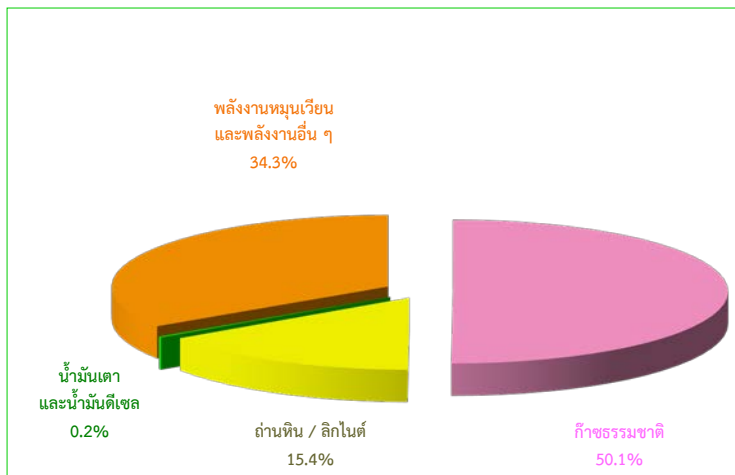
การส่งออกพลังงานเชิงพาณิชย์ มีปริมาณ 7,178 พันตันเทียบเท่าน้ำมันดิบ เพิ่มขึ้น ร้อยละ 5.5 จากช่วงเดียวกันของปีก่อน ประกอบด้วย น้ำมันสำเร็จรูป มีการส่งออก 5,830 พันตันเทียบเท่าน้ำมันดิบ ลดลง ร้อยละ 2.7 ไฟฟ้า มีการส่งออก 62 พันตันเทียบเท่าน้ำมันดิบ ลดลง ร้อยละ 31.9 และก๊าซโซลีนธรรมชาติ มีการส่งออก 38 พันตันเทียบเท่าน้ำมันดิบ ลดลง ร้อยละ 15.6 ส่วนน้ำมันดิบ การส่งออก 1,233 พันตันเทียบเท่าน้ำมันดิบ เพิ่มขึ้น ร้อยละ 26.2 และถ่านหิน มีการส่งออก 15 พันตันเทียบเท่าน้ำมันดิบ เท่ากับช่วงเดียวกันของปีที่ผ่านมา สำหรับพลังงานทดแทน (เอทานอล) ไม่มีการส่งออก และพลังงานหมุนเวียนดั้งเดิม (ถ่าน) มีการส่งออก 9 พันตันเทียบเท่าน้ำมันดิบ ลดลง ร้อยละ 43.8

สัดส่วนการผลิตน้ำมันสำเร็จรูป ม.ค.-ส.ค. 2560 P

ปัจจุบันประเทศไทยมีโรงกลั่นน้ำมันรวม 7 โรง มีกำลังการกลั่นรวมทั้งสิ้น 1,234,500 บาร์เรลต่อวัน นอกจากนี้ ยังมีโรงแยกก๊าซธรรมชาติ 6 โรง มีขนาดรวม 2,660 ล้านลูกบาศก์ฟุตต่อวัน และโรงแยกก๊าซพลังเพชร ซึ่งทำการผลิตก๊าซปิโตรเลียมเหลวเป็นหลักอีก 1 โรงมีขนาด 120 ล้านลูกบาศก์ฟุตต่อวัน โดยพบว่า มีการผลิตน้ำมันสำเร็จรูปซึ่งประกอบด้วย น้ำมันดีเซล น้ำมันเบนซิน ก๊าซปิโตรเลียมเหลว น้ำมันเครื่องบิน น้ำมันเตา และน้ำมันก๊าด คิดเป็นสัดส่วน ร้อยละ 44.8 17.5 12.9 11.5 10.4 และ 2.9 ตามลำดับ ทั้งนี้ไม่รวมน้ำมันกึ่งสำเร็จรูปปริมาณ 831 พันตันเทียบเท่าน้ำมันดิบ



สัดส่วนการใช้เชื้อเพลิงในการผลิตไฟฟ้า ม.ค.-ส.ค. 2560 P



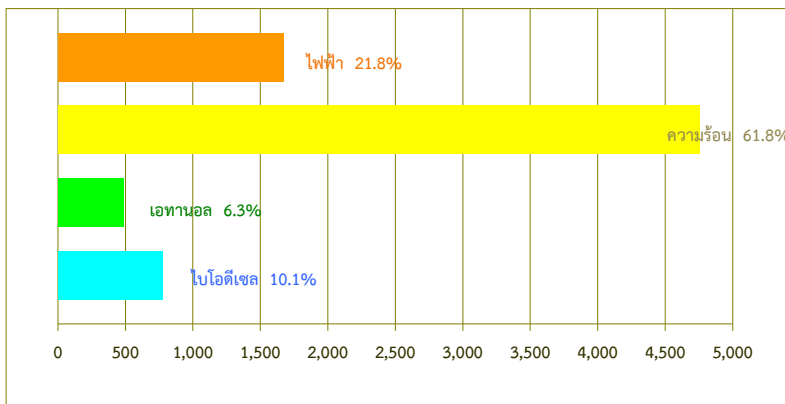
การใช้เชื้อเพลิงในการผลิตไฟฟ้า ในช่วง 8 เดือนของ ปี 2560 พบว่า มีการใช้เชื้อเพลิงจากก๊าซธรรมชาติร้อยละ 50.1 ของการใช้เชื้อเพลิง ในการผลิตไฟฟ้าทั้งหมด ถ่านหิน/ลิกไนต์ ร้อยละ 15.4 น้ำมันเตา และน้ำมันดีเซลร้อยละ 0.2 ที่เหลือเป็นพลังงานหมุนเวียนและพลังงานอื่นๆ (แกลบ กากอ้อย วัสดุเหลือใช้ทางการเกษตร ขยะ ก๊าซชีวภาพ แบล็คคลิเคอและ ก๊าซเหลือใช้จากขบวนการผลิต) คิดเป็นสัดส่วน ร้อยละ 34.3

ปริมาณการใช้พลังงานทดแทน ม.ค.-ส.ค. 2560 ^P

สถานการณ์การใช้พลังงานทดแทน : ในช่วง 8 เดือนของปี 2560 ประเทศไทยมีการใช้พลังงานทดแทน 7,685 พันตันเทียบเท่าน้ำมันดิบ เพิ่มขึ้นจากช่วงเดียวกันของปีก่อน ร้อยละ 2.6 โดยมีการใช้ในรูปของ ไฟฟ้า ความร้อน และเชื้อเพลิงชีวภาพ (ประกอบด้วย เอทานอล และ ไบโอดีเซล) ในสัดส่วน ร้อยละ 14.44 ของการใช้พลังงานขั้นสุดท้ายทั้งหมด

การใช้พลังงานทดแทน	ปริมาณ (พันตันเทียบเท่าน้ำมันดิบ)			อัตราการเปลี่ยนแปลง (ร้อยละ)
	ม.ค.-ส.ค. 2558	ม.ค.-ส.ค. 2559	ม.ค.-ส.ค. 2560 ^P	ม.ค.-ส.ค. 2560 ^P
1. ไฟฟ้า	1,007	1,451	1,676	15.5
2. ความร้อน	4,239	4,762	4,752	(0.2)
3. เชื้อเพลิงชีวภาพ				
- เอทานอล	641	453	485	7.1
- ไบโอดีเซล	583	823	772	(6.2)
รวม	6,470	7,489	7,685	2.6

ปริมาณการใช้พลังงานทดแทน ม.ค.-ส.ค. 2560 ^P



การใช้ไฟฟ้า และความร้อนที่ผลิตได้จากพลังงานทดแทน (ประกอบด้วย พลังงานแสงอาทิตย์ พลังงานลม พลังงานน้ำ ชีวมวล ก๊าซชีวภาพ และขยะ) มีปริมาณ 1,676 พันตันเทียบเท่าน้ำมันดิบ และ 4,752 พันตันเทียบเท่าน้ำมันดิบ ตามลำดับ ส่วนเชื้อเพลิงชีวภาพ มีปริมาณการใช้ ประกอบด้วย เอทานอล 485 พันตันเทียบเท่าน้ำมันดิบ และไบโอดีเซล 772 พันตันเทียบเท่าน้ำมันดิบ