

## คู่มือการขอจัดตั้งโรงงานผลิตและจำหน่ายเอทานอลเพื่อใช้เป็นเชื้อเพลิง

ผู้ประกอบการที่สนใจจะขอจัดตั้งโรงงานผลิตและจำหน่ายเอทานอลเพื่อใช้เป็นเชื้อเพลิง จะต้องดำเนินการยื่นเรื่อง ส่งเอกสาร ต่อหน่วยราชการต่างๆ ซึ่งกรมพัฒนาพลังงานทดแทนและอนุรักษ์พลังงานได้หารือร่วมกับหน่วยงานนั้นๆ และสรุปขั้นตอนตามข้อมูลต่อไปนี้ ทั้งนี้ ผู้ประกอบการที่สนใจโปรดตรวจสอบกับหน่วยงานที่เกี่ยวข้องโดยตรงด้วย

- 1. กรมสรรพสามิต:** ผู้ประกอบการยื่นหนังสือขอจัดตั้งโรงงานผลิตเอทานอลเพื่อใช้เป็นเชื้อเพลิงต่อกรมสรรพสามิตหรือ สำนักงานสรรพสามิตจังหวัดในพื้นที่ที่โรงงานตั้งอยู่ โดยข้อเสนอโครงการขอจัดตั้งโรงงานผลิตและจำหน่ายเอทานอลเพื่อใช้เป็นเชื้อเพลิงตามรายละเอียดของประกาศกระทรวงการคลัง เรื่อง วิธีการบริหารงานสุรากลั่นชนิดสุรากลั่น (เอทานอล) เพื่อใช้เป็นเชื้อเพลิง พ.ศ. 2550 (เอกสารแนบ 1A)

สำนักงานสรรพสามิตพื้นที่จะส่งเอกสารหลักฐานข้างต้น พร้อมกับบันทึกผลการตรวจสถานที่ตั้งโรงงานสุราและความเห็นให้กรมสรรพสามิตภายใน 10 วัน นับแต่วันที่ได้รับเรื่อง เมื่อกรมสรรพสามิตพิจารณาอนุญาตแล้วจะออกหนังสือการอนุญาตให้ตั้งโรงงานผลิตแอลกอฮอล์เพื่อใช้เป็นเชื้อเพลิง ให้แก่ผู้ประกอบการเพื่อยื่นต่อกรมโรงงานต่อไป

ทั้งนี้ผู้ประกอบการจะต้องปฏิบัติตามประกาศกรมสรรพสามิต เรื่อง วิธีการงดเว้นไม่เรียกเก็บภาษีสุราสำหรับสุรากลั่นชนิดสุรากลั่น (เอทานอล) ที่นำไปใช้ผสมกับน้ำมันเชื้อเพลิงเพื่อใช้เป็นเชื้อเพลิง ลงวันที่ 25 กุมภาพันธ์ 2548 ซึ่งจะต้องติดตั้งอุปกรณ์มาตรวัด จัดทำระบบฐานข้อมูล และการทำบัญชีประจำวันและบัญชีงบเดือนตามที่กำหนด (เอกสารแนบ 1B) และให้รายงานความก้าวหน้าในการก่อสร้างโรงงานสุราให้กรมสรรพสามิตทราบทุก 3 เดือน และเมื่อทำการก่อสร้างโรงงานสุราเสร็จแล้วก่อนทำสุราผู้รับอนุญาตต้องยื่นเรื่องขอใบอนุญาตทำสุรา ใบอนุญาตให้ทำเชื้อสุราสำหรับใช้ในโรงงานสุรา ใบอนุญาตขายสุราประเภทที่ 2 (ขายสุราครั้งหนึ่งตั้งแต่สิบลิตรขึ้นไป) ต่อกรมสรรพสามิตหรือสำนักงานสรรพสามิตจังหวัดในพื้นที่ที่โรงงานตั้งอยู่ ทราบล่วงหน้าอย่างน้อย 15 วันทำการ เพื่อให้เจ้าพนักงานสรรพสามิตไปตรวจสอบความถูกต้องและความพร้อมในการผลิตเอทานอลเพื่อใช้เป็นเชื้อเพลิง ตลอดจนสถานที่ตั้งที่ทำการของเจ้าพนักงานสรรพสามิตผู้ควบคุมโรงงาน เมื่อกรมสรรพสามิตเห็นว่าถูกต้องแล้ว ผู้รับอนุญาตต้องทำสัญญาการทำและขายส่งเอทานอลเพื่อใช้เป็นเชื้อเพลิงกับกรมสรรพสามิตก่อน รวมทั้งได้ปฏิบัติตามการติดตั้งมาตรวัดต่างๆ เรียบร้อยแล้ว กรมสรรพสามิตจึงจะออกใบอนุญาตให้

- 2. กรมโรงงานอุตสาหกรรม:** ผู้ประกอบการยื่นขอใบอนุญาตประกอบกิจการโรงงานตามกฎหมายว่าด้วยโรงงานซึ่งสามารถซื้อแบบคำขออนุญาต (รง.3) (เอกสารแนบ 2) จำนวน 3 ฉบับได้ที่กองคลัง ชั้น 1 กรมโรงงานอุตสาหกรรมหรือที่สำนักงานอุตสาหกรรมจังหวัด และยื่นคำขอ ที่สำนักงานอุตสาหกรรมจังหวัดท้องที่ที่เป็นที่ตั้งของโรงงาน ตามขั้นตอนการขออนุญาตของโรงงานที่จะตั้งขึ้นใหม่ (เอกสารแนบ 3) พร้อมทั้งจัดทำรายงานเกี่ยวกับการศึกษาและมาตรการป้องกันและแก้ไขผลกระทบต่อคุณภาพสิ่งแวดล้อมและความปลอดภัย ตามประกาศกรมโรงงานอุตสาหกรรม เรื่อง การกำหนดหลักเกณฑ์สำหรับการยื่นคำขออนุญาตประกอบกิจการโรงงานผลิตเอทานอลเพื่อใช้เป็นเชื้อเพลิง ลงวันที่ 24 ธันวาคม 2547 (เอกสารแนบ 4) โดยมีเอกสารประกอบการยื่นคำขออนุญาต (รง.3) ดังนี้

- สำเนาหนังสือรับรองการจดทะเบียนนิติบุคคล ที่ระบุชื่อผู้มีอำนาจลงนามผูกพันนิติบุคคล ที่ตั้งสำนักงาน วัตถุประสงค์ของนิติบุคคล
- แผนผังแสดงสิ่งปลูกสร้างภายในบริเวณโรงงานขนาดเหมาะสมและถูกต้องตามมาตรฐาน
- แผนผังแสดงการติดตั้งเครื่องจักรขนาดเหมาะสมและถูกต้องตามมาตรฐานพร้อมด้วยรายละเอียด
- แบบแปลนอาคารโรงงานขนาดเหมาะสมและถูกต้องตามมาตรฐาน
- แบบแปลน แผนผังและคำอธิบายโดยละเอียดระบบบำบัดน้ำเสียพร้อมรายการคำนวณ
- แผนการจัดการด้านสิ่งแวดล้อม
- แผนการจัดการด้านความปลอดภัย

โดยเสนอรายละเอียดข้างต้นภายใต้แบบและเทคโนโลยีการผลิตที่คัดเลือก พร้อมทั้งมีคำรับรองของผู้ประกอบวิชาชีพวิศวกรรมควบคุมหรือบุคคลอื่นที่กระทรวงอุตสาหกรรมกำหนด

ทั้งนี้ให้ผู้ประกอบการส่งสำเนาคำขออนุญาต (รง.3) ให้แก่กรมสรรพสามิต 1 ชุด ในกรณีที่มีความจำเป็นต้องส่งเอกสารหรือหลักฐานใดๆ เพิ่มเติม เพื่อประกอบการพิจารณาตามกฎหมายว่าด้วยโรงงาน จะต้องส่งสำเนาเอกสารหรือหลักฐานเพิ่มเติมนั้น ให้แก่กรมสรรพสามิต 1 ชุดด้วย

กรมโรงงานอุตสาหกรรมจะใช้ระยะเวลาพิจารณาการขออนุญาต 30 วัน เมื่อได้รับใบอนุญาต ประกอบกิจการโรงงาน (รง. 4) จากกรมโรงงานอุตสาหกรรมแล้ว ให้ดำเนินการก่อสร้างและปฏิบัติตามเงื่อนไขแบบท้ายใบอนุญาตอย่างเคร่งครัด และเมื่อประสงค์จะประกอบกิจการโรงงานส่วนใดส่วนหนึ่ง ให้แจ้งตามแบบแจ้งการประกอบกิจการโรงงานจำพวกที่ 3 ให้พนักงานเจ้าหน้าที่ทราบไม่น้อยกว่า 15 วัน ก่อนวันเริ่มประกอบกิจการ

ผู้ประกอบการต้องทำการบำบัดน้ำเสียที่ออกจากโรงงานผลิตเอทานอลให้อยู่ในค่ามาตรฐานคุณภาพน้ำทิ้งจากโรงงานอุตสาหกรรม ตามประกาศกระทรวงอุตสาหกรรม ฉบับที่ 2 (พ.ศ. 2539) ออกตามความในพระราชบัญญัติโรงงาน พ.ศ. 2535 เรื่อง กำหนดคุณลักษณะของน้ำทิ้งที่ระบายออกจากโรงงาน (เอกสารแนบ 5) และประกาศกระทรวงอุตสาหกรรม เรื่อง กำหนดคุณลักษณะของน้ำทิ้งที่ระบายออกนอกโรงงานให้ มีค่าแตกต่างจากที่กำหนดไว้ในประกาศกระทรวงอุตสาหกรรม ฉบับที่ 2 (พ.ศ. 2539) เรื่อง กำหนดคุณลักษณะของน้ำทิ้งที่ระบายออกจากโรงงาน (เอกสารแนบ 6)

3. **อบต.:** สำนักงานอุตสาหกรรมจังหวัดจะตรวจสอบสถานที่ตั้งโรงงานตามหลักเกณฑ์ของกฎหมายโรงงาน แล้วจะส่งเรื่องขอตั้งโรงงานผลิตและจำหน่ายเอทานอลเพื่อใช้เป็นเชื้อเพลิงให้แก่ อบต. ที่โรงงานเอทานอลตั้งอยู่ ผู้ประกอบการดำเนินการจัดทำเอกสารแนะนำโครงการ แผ่นพับโฆษณา ไปสเตอร์ และนำเสนอรายละเอียดโครงการ รวมทั้งชี้แจงแผนการจัดการจัดการสิ่งแวดล้อม ผลประโยชน์และการพัฒนาชุมชน ต่อ อบต. และชุมชนในพื้นที่ที่โรงงานตั้งอยู่เพื่อให้ อบต. ให้ความเห็นชอบต่อโครงการดังกล่าว

เมื่อสำนักงานอุตสาหกรรมจังหวัดได้รับเอกสาร มติของ อบต. เห็นชอบการก่อสร้างโรงงานในพื้นที่แล้ว จะส่งเรื่องให้กรมโรงงานอุตสาหกรรมออกใบอนุญาตประกอบกิจการโรงงาน (รง. 4)

4. **สำนักงานคณะกรรมการส่งเสริมการลงทุน (BOI):** ผู้ประกอบการยื่นคำขอรับการส่งเสริมต่อสำนักงานคณะกรรมการส่งเสริมการลงทุน (BOI) เพื่อขอรับการส่งเสริมการลงทุน ซึ่งผู้ได้รับการส่งเสริมจะได้รับสิทธิ

ประโยชน์ยกเว้นอากรขาเข้าเครื่องจักร และยกเว้นภาษีเงินได้นิติบุคคล 8 ปี (ไม่กำหนดวงเงิน) และสิทธิประโยชน์อื่นตามเกณฑ์ โดยกรอกแบบฟอร์มคำขอรับการส่งเสริม (กท. 01) (เอกสารแนบ 7) เมื่อกรอกคำขอในแบบฟอร์มแล้วให้ยื่นคำขอจำนวน 2 ชุด ที่สำนักคณะกรรมการส่งเสริมการลงทุน หรือศูนย์เศรษฐกิจการลงทุนภูมิภาค ตามวิธีปฏิบัติในการขอรับการส่งเสริมและการใช้สิทธิและประโยชน์ (เอกสารแนบ 8) และทำสำเนาคำขออีก 1 ชุดเพื่อผู้ยื่นคำขอเก็บไว้เป็นสำเนา โดยผู้ยื่นคำขอจะต้องเข้าชี้แจงโครงการต่อเจ้าหน้าที่ภายใน 15 วันนับแต่ได้รับแจ้งจากสำนักงาน

กรณีที่คำขอรับการส่งเสริมมีขนาดการลงทุนมากกว่า 500 ล้านบาท จะต้องยื่นรายงานการศึกษาความเป็นไปได้ของโครงการ (Feasibility Study) สำหรับคำขอรับการส่งเสริมมีขนาดการลงทุนตั้งแต่ 750 ล้านบาทขึ้นไปที่ผลิตเพื่อการจำหน่ายภายในประเทศเป็นส่วนใหญ่จะใช้เวลาในการพิจารณาคำขอ 90 วันทำการ

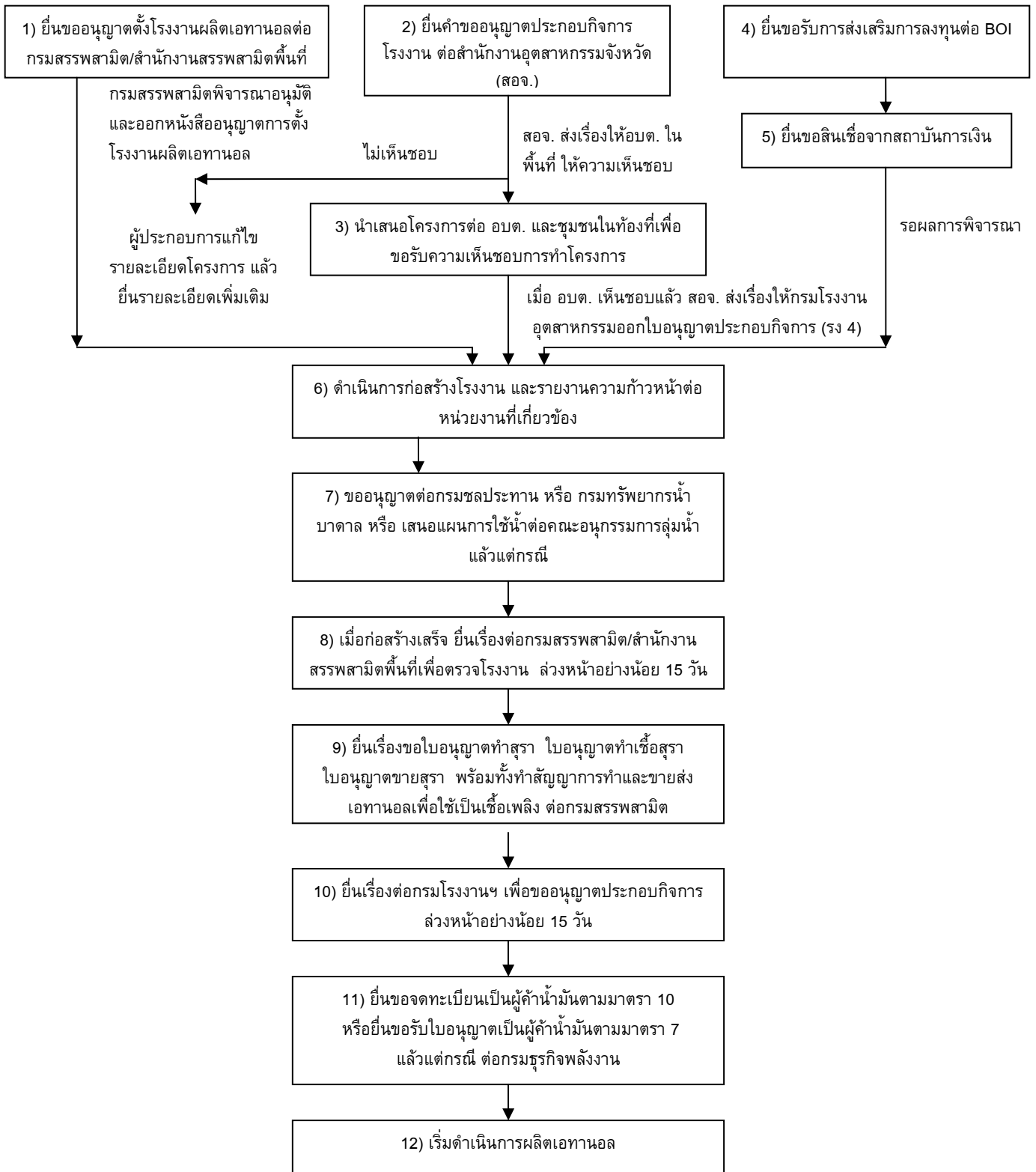
5. **สถาบันการเงิน:** ผู้ประกอบการยื่นขอสินเชื่อจากสถาบันการเงินโดยยื่นเอกสารการศึกษาความเป็นไปได้ของโครงการผลิตเอทานอลเพื่อใช้เป็นเชื้อเพลิง พร้อมทั้งยื่นสำเนาหนังสือรับรองการจดทะเบียนนิติบุคคลงบการเงินย้อนหลัง (ถ้ามี) ประวัติผู้ถือหุ้น และเอกสารที่เกี่ยวข้องอื่นๆ
6. **กรมชลประทาน:** หากผู้ประกอบการมีความประสงค์ที่จะใช้น้ำจากระบบชลประทานจะต้องยื่นคำร้องตามแบบ ผย.33 ต่อกรมชลประทานหรือสำนักชลประทานพื้นที่ ตามกระบวนการพิจารณาขออนุญาตใช้น้ำจากทางน้ำชลประทาน (เอกสารแนบ 9)
7. **กรมทรัพยากรน้ำบาดาล:** หากผู้ประกอบการมีความประสงค์ที่จะใช้น้ำบาดาลเพื่อการผลิตเอทานอลในโรงงานจะต้องปฏิบัติตามคู่มือการขออนุญาตเจาะ-ใช้น้ำบาดาล กรมทรัพยากรน้ำบาดาล (เอกสารแนบ 10) โดยยื่นคำขอรับใบอนุญาตเจาะน้ำบาดาล (แบบ นบ.1) (เอกสารแนบ 11) พร้อมเอกสารประกอบคำขอ และค่าธรรมเนียมคำขอ โดยยื่นต่อพนักงานน้ำบาดาลประจำท้องที่ในเขตน้ำบาดาล ได้แก่ สำนักควบคุมกิจการน้ำบาดาล กรมทรัพยากรน้ำบาดาล ในเขตน้ำบาดาลกรุงเทพมหานคร หรือ ฝ่ายทรัพยากรน้ำบาดาล สำนักงานทรัพยากรธรรมชาติและสิ่งแวดล้อมจังหวัดทุกจังหวัด (อ้างอิง)  
ก่อนที่จะนำน้ำบาดาลขึ้นมาใช้ผู้ประกอบการต้องขออนุญาตใช้น้ำบาดาลก่อน โดยยื่นคำขอรับใบอนุญาตใช้น้ำบาดาล (ตามแบบ นบ.2) (เอกสารแนบ 12) ต่อพนักงานน้ำบาดาลประจำท้องที่พร้อมตัวอย่างน้ำบาดาลจากบ่อที่ขออนุญาต จำนวนไม่น้อยกว่า 1.5 ลิตร เพื่อวิเคราะห์ลักษณะทางกายภาพและเคมี พร้อมชำระค่าธรรมเนียม และค่าวิเคราะห์ตัวอย่างน้ำบาดาล
8. **กรมทรัพยากรน้ำ:** หากผู้ประกอบการมีความประสงค์ใช้น้ำผิวดินให้ผู้ประกอบการเสนอแผนการใช้น้ำของกิจการต่อคณะกรรมการลุ่มน้ำ ตามระเบียบสำนักนายกรัฐมนตรีว่าด้วยการบริหารทรัพยากรน้ำแห่งชาติ (ฉบับที่ 2) พ.ศ. 2545 พิจารณาให้ความเห็นชอบก่อนการดำเนินการ
9. **กรมธุรกิจพลังงาน:** ผู้ประกอบการผลิตเอทานอลที่มีปริมาณค่าเกิน 30,000 เมตริกตันต่อปี (ประมาณ 36 ล้านลิตร) แต่ไม่เกิน 100,000 เมตริกตันต่อปี (ประมาณ 120 ล้านลิตร)หรือเป็นผู้ประกอบการที่มีขนาดของ

ถึงที่สามารถเก็บเอทานอลหรือน้ำมันเชื้อเพลิงรวมกันได้เกิน 200,000 ลิตร ต้องขึ้นทะเบียนเป็นผู้ค้าน้ำมัน ตามมาตรา 10 กับกรมธุรกิจพลังงาน โดยยื่นคำขอจดทะเบียนเป็นผู้ค้าน้ำมันตามมาตรา 10 แห่งพระราชบัญญัติการค้าน้ำมันเชื้อเพลิง พ.ศ. 2543 (แบบ นพ. 102) (เอกสารแนบ 13)

ในกรณีที่ผู้ผู้ประกอบการผลิตเอทานอลที่มีปริมาณค่าเกิน 100,000 เมตริกตันต่อปี (ประมาณ 120 ล้านลิตร) ต้องขอรับใบอนุญาตเป็นผู้ค้าน้ำมันตามมาตรา 7 จากรัฐมนตรีว่าการกระทรวงพลังงาน โดยยื่นคำขอรับใบอนุญาตเป็นผู้ค้าน้ำมันตามมาตรา 7 แห่งพระราชบัญญัติการค้าน้ำมันเชื้อเพลิง พ.ศ. 2543 (แบบ นพ. 101) กับกรมธุรกิจพลังงาน (เอกสารแนบ 14)

ทั้งนี้คุณภาพของเอทานอลที่ผู้ผลิตจะจำหน่ายต้องเป็นไปตามประกาศกรมธุรกิจพลังงาน เรื่อง กำหนดลักษณะและคุณภาพของเอทานอลแปลงสภาพ พ.ศ. 2548 (เอกสารแนบ 15)

แผนผังการขอจัดตั้งโรงงานผลิตและจำหน่ายเอทานอลเพื่อใช้เป็นเชื้อเพลิง



หมายเลขโทรศัพท์หน่วยงานที่เกี่ยวข้อง

ลำดับ	หน่วยงาน	โทรศัพท์	เว็บไซต์
1	กรมสรรพสามิต สำนักมาตรฐานภาษี	0-2241 5600 ต่อ 52140	<a href="http://www.excise.go.th">www.excise.go.th</a>
2	กรมโรงงานอุตสาหกรรม สำนักโรงงาน อุตสาหกรรมรายสาขาที่ 1	0-2202 3992, 0-2202 3995	<a href="http://www2.diw.go.th/cluster/cluster1.asp">www2.diw.go.th/cluster/cluster1.asp</a>
3	สำนักงานคณะกรรมการ ส่งเสริมการลงทุน (BOI)	0-2537 8111	<a href="http://www.boi.go.th">www.boi.go.th</a>
4	กรมชลประทาน	0-2241 0020	<a href="http://www.rid.go.th">www.rid.go.th</a>
5	กรมทรัพยากรน้ำ	0-2271 6000	<a href="http://202.129.59.150/prapathai/spt/index.htm">202.129.59.150/prapathai/spt/index.htm</a>
6	กรมทรัพยากรน้ำบาดาล	0-2299 3924-6	<a href="http://www.dgr.go.th/water/waterforlife6_1.htm">www.dgr.go.th/water/waterforlife6_1.htm</a>
7	กรมธุรกิจพลังงาน สำนัก การค้าและการสำรอง น้ำมันเชื้อเพลิง	0-2511 5961-5 ต่อ 1802, 1808	<a href="http://www.doeb.go.th/law/law_main_%20merchant.html">www.doeb.go.th/law/law_main_%20merchant.html</a>