



คู่มือความรู้เกี่ยวกับ
พระราชบัญญัติการส่งเสริมการอนุรักษ์พลังงานพ.ศ.2535
ฉบับแก้ไขเพิ่มเติม พ.ศ. 2550
ในส่วนของโรงงานควบคุมและอาคารควบคุม

กรมพัฒนาพลังงานทดแทนและอนุรักษ์พลังงาน
กระทรวงพลังงาน

คำนำ

นับตั้งแต่พระราชบัญญัติการส่งเสริมการอนุรักษ์พลังงาน พ.ศ. 2535 มีผลบังคับใช้เมื่อวันที่ 3 เมษายน 2535 เป็นต้นมา กรมพัฒนาพลังงานทดแทนและอนุรักษ์พลังงาน (พพ.) โดยสำนักกำกับและอนุรักษ์พลังงาน ได้เล็งเห็นความสำคัญของการส่งเสริมและการกำกับการอนุรักษ์พลังงานของประเทศ ให้บรรลุวัตถุประสงค์ที่ตั้งเป้าหมายไว้ และเพื่อให้เหมาะสมกับสภาวะการณ์ที่เปลี่ยนแปลงไปในปัจจุบัน จึงได้มีการแก้ไขเพิ่มเติมพระราชบัญญัติการส่งเสริมการอนุรักษ์พลังงาน พ.ศ.2535 ขึ้น ซึ่งจะมีผลใช้บังคับวันที่ 1 มิถุนายน 2551

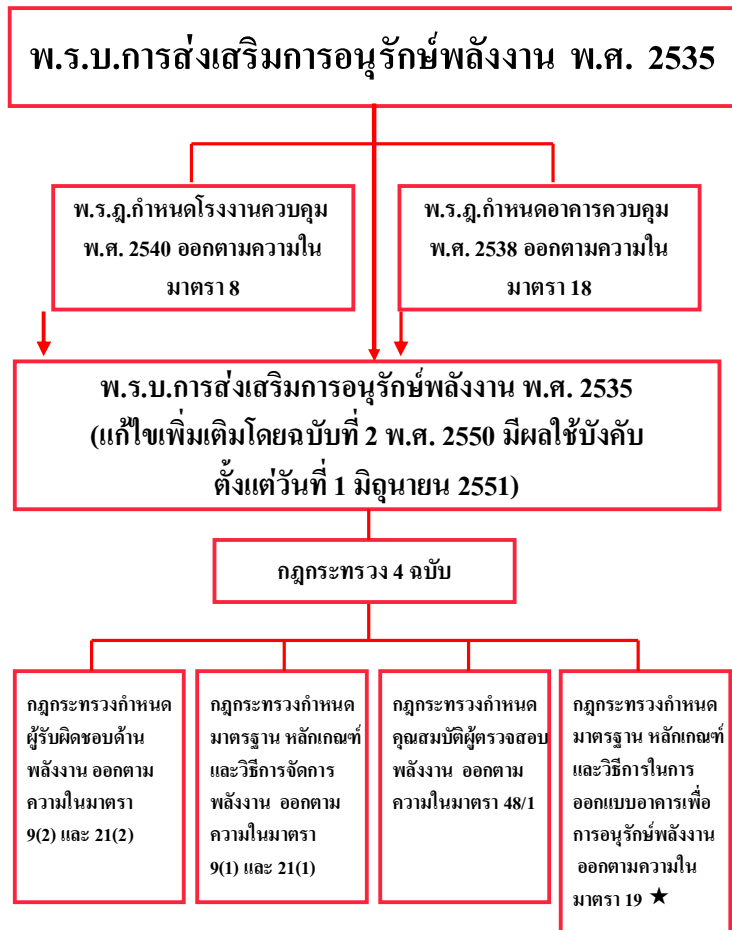
การแก้ไขในครั้งนี้ เป็นการแก้ไขและยกเลิกข้อความโดยใช้ข้อความใหม่เพียงบางมาตราและเพิ่มเติมบทบัญญัติขึ้นมาใหม่ในบางส่วน มิได้มีการแก้ไขหรือยกเลิกเนื้อความในพระราชบัญญัติการส่งเสริมการอนุรักษ์พลังงาน พ.ศ. 2535 ทั้งฉบับ ทั้งนี้ เพื่อให้ทันสมัยและสอดคล้องกับภาวะเศรษฐกิจในปัจจุบัน รวมถึงลดขั้นตอนที่ไม่จำเป็น โดยนำรายละเอียดไปกำหนดไว้ในกฎกระทรวงเพื่อง่ายต่อการปรับปรุงแก้ไขในอนาคต

ฝ่ายกฎหมายกองทุน ส่วนกองทุน สำนักกำกับและอนุรักษ์พลังงาน จึงได้จัดทำคู่มือความรู้เกี่ยวกับพระราชบัญญัติการส่งเสริมการอนุรักษ์พลังงาน พ.ศ. 2535 โดยรวมเนื้อหาในส่วนที่มีการแก้ไขเพิ่มเติมขึ้น เพื่อเป็นเอกสารที่อ่านแล้วเข้าใจง่ายสะดวกต่อการปฏิบัติตามกฎหมาย และเพื่อให้กลุ่มเป้าหมาย อันได้แก่ โรงงานควบคุมและอาคารควบคุม ตลอดจนผู้ที่เกี่ยวข้อง ได้ตระหนักและดำเนินการตามขั้นตอนของกฎหมายได้อย่างถูกต้อง อันเป็นการอำนวยความสะดวกในการปฏิบัติตามกฎหมายอย่างมีประสิทธิภาพ จึงหวังว่าคู่มือฉบับนี้จะเป็นประโยชน์ต่อผู้อ่านและกลุ่มเป้าหมายตามสมควร

ส่วนกองทุน
สำนักกำกับและอนุรักษ์พลังงาน
10 มิถุนายน 2551
(ปรับปรุงครั้งที่ 1)

สารบัญ

โครงสร้างองค์ประกอบของ พ.ร.บ.การส่งเสริมการอนุรักษ์พลังงาน พ.ศ. 2535 และแก้ไขเพิ่มเติมโดยฉบับที่ 2 พ.ศ. 2550	หน้า
1.วัตถุประสงค์	1
2.อย่างไรคือโรงงานควบคุม	2
3.หน้าที่ของโรงงานควบคุม	3
4.อย่างไรคืออาคารควบคุม	4
5.หน้าที่ของอาคารควบคุม	5
6.ผู้รับผิดชอบด้านพลังงาน	6
7.แนวทางการจัดการพลังงาน	8
8.การขอผ่อนผัน	9
9.การยกเลิกการเป็น โรงงานควบคุม และอาคารควบคุม	9
10.การแจ้งเตือนการปฏิบัติตามกฎหมาย	10
11.การไม่ดำเนินการตามกฎหมาย	11
12.บทกำหนดโทษ	12
สารบัญภาพ	
1.ขั้นตอนการดำเนินการอนุรักษ์พลังงาน	13
2.ขั้นตอนการปฏิบัติตาม พ.ร.บ.การส่งเสริมการอนุรักษ์ฯ	14



หมายเหตุ : กฎกระทรวงอยู่ระหว่างการตรวจสอบของคณะกรรมการกฤษฎีกา

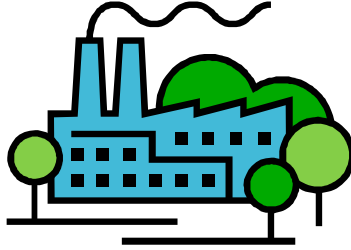
★ หมายเหตุ : เป็นการกำหนดให้มีการออกแบบเพื่ออนุรักษ์พลังงาน การพิจารณา อนุญาตเป็นอำนาจหน้าที่ของเจ้าพนักงานท้องถิ่นตาม พ.ร.บ.ควบคุม อาคาร พ.ศ. 2522

1. วัตถุประสงค์

การจัดทำคู่มือเสนอแนะด้านกฎหมายของการปฏิบัติตามพระราชบัญญัติการส่งเสริมการอนุรักษ์พลังงาน พ.ศ. 2535 ซึ่งได้มีการแก้ไขเพิ่มเติมในปี 2550 โดยพระราชบัญญัติการส่งเสริมการอนุรักษ์พลังงาน (ฉบับที่ 2) พ.ศ. 2550 ทำให้สาระสำคัญบางส่วนเปลี่ยนแปลง ผู้จัดทำจึงมีวัตถุประสงค์เพื่อเป็นเอกสารเผยแพร่แก่กลุ่มเป้าหมาย อันได้แก่ โรงงานควบคุม อาคารควบคุม และผู้ที่เกี่ยวข้องให้เป็นข้อมูลเบื้องต้น เพื่อศึกษาและทำความเข้าใจในการปฏิบัติตามกฎหมายได้อย่างถูกต้อง และที่สำคัญก็คือการให้โรงงานควบคุม อาคารควบคุม ได้ตระหนักถึงการอนุรักษ์พลังงาน ซึ่งเป็นประโยชน์ที่โรงงานควบคุม อาคารควบคุม จะได้รับโดยตรงและประเทศจะได้รับผลในทางอ้อม



2.อย่างไรคือโรงงานควบคุม



โรงงานควบคุม ประกอบด้วย

1. เป็นโรงงาน

2. อยู่ภายใต้บ้านเลขที่เดียวกัน

3. ติดตั้งเครื่องวัดไฟฟ้า (มิเตอร์) ตัวเดียวหรือหลายตัวรวมกันมีขนาดตั้งแต่ 1,000 กิโลวัตต์ ขึ้นไป หรือติดตั้งหม้อแปลงไฟฟ้าขนาดตั้งแต่ 1,175 กิโลวัตต์แอมแปร์ขึ้นไป หรือมีปริมาณการใช้พลังงานไฟฟ้า ความร้อนจากไอน้ำหรือพลังงานสิ้นเปลืองอย่างใดอย่างหนึ่งรวมกัน ในรอบ 1 ปี ที่ผ่านมา เทียบเท่าพลังงานไฟฟ้า ตั้งแต่ 20 ล้านเมกะจูล ขึ้นไป

ถ้าสงสัยว่าโรงงานของท่านเข้าข่ายเป็นโรงงานควบคุมหรือไม่ สามารถสอบถามได้จากหน่วยลูกค้าสัมพันธ์เพื่อความชัดเจน

ข้อมูลอ้างอิง : พ.ร.ฎ.กำหนดโรงงานควบคุม พ.ศ. 2540

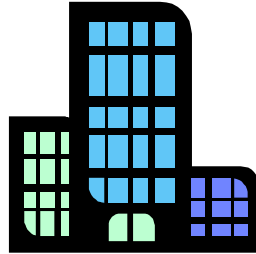
3. หน้าที่ของโรงงานควบคุม

หน้าที่ตามมาตรา 9 (1) , (2)



1. จัดให้มีผู้รับผิดชอบด้านพลังงานที่มีคุณสมบัติและจำนวนตามที่กำหนดในกฎกระทรวงประจำโรงงาน ควบคุมภายในเวลาที่กำหนด
2. ต้องดำเนินการจัดให้มีการอนุรักษ์พลังงานตามมาตรฐาน หลักเกณฑ์ และวิธีการ การจัดการพลังงานที่ กำหนดในกฎกระทรวง
3. ส่งรายงานผลการตรวจสอบและรับรองการจัดการพลังงานให้ พพ. ภายในเดือนมีนาคมของทุกปี โดยต้อง ได้รับการตรวจสอบและรับรองจากผู้ตรวจสอบพลังงานที่ได้รับใบอนุญาตจาก พพ.

4.อย่างไรคืออาคารควบคุม



อาคารควบคุม ประกอบด้วย

1. เป็นอาคาร

2. อยู่ภายใต้บ้านเลขที่เดียวกัน

3. ติดตั้งเครื่องวัดไฟฟ้า (มิเตอร์) ตัวเดียวหรือหลายตัวรวมกันมีขนาดตั้งแต่ 1,000 กิโลวัตต์ ขึ้นไป หรือติดตั้งหม้อแปลงไฟฟ้าขนาดตั้งแต่ 1,175 กิโลวัตต์แอมแปร์ขึ้นไป หรือมีปริมาณการใช้พลังงานไฟฟ้า ความร้อนจากไอน้ำหรือพลังงานสิ้นเปลืองอย่างใดอย่างหนึ่งรวมกัน ในรอบ 1 ปี ที่ผ่านมา เทียบเท่าพลังงานไฟฟ้า ตั้งแต่ 20 ล้านเมกะจูลขึ้นไป

ถ้าสงสัยว่าอาคารของท่านเข้าข่ายเป็นอาคารควบคุมหรือไม่ สามารถสอบถามได้จากหน่วยลูกค้าสัมพันธ์เพื่อความชัดเจน

ข้อมูลอ้างอิง : พ.ร.ฎ.กำหนดอาคารควบคุม พ.ศ. 2538

5.หน้าที่ของอาคารควบคุม

หน้าที่ตามมาตรา 21 (1) , (2)



1. จัดให้มีผู้รับผิดชอบด้านพลังงานที่มีคุณสมบัติและจำนวนตามที่กำหนดในกฎกระทรวงประจำอาคารควบคุมภายในเวลาที่กำหนด
2. ต้องดำเนินการจัดให้มีการอนุรักษ์พลังงานตามมาตรฐาน หลักเกณฑ์ และวิธีการ การจัดการพลังงานที่กำหนดในกฎกระทรวง
3. ส่งรายงานผลการตรวจสอบและรับรองการจัดการพลังงานให้ พพ. ภายในเดือนมีนาคมของทุกปี โดยต้องได้รับการตรวจสอบและรับรองจากผู้ตรวจสอบพลังงานที่ได้รับใบอนุญาตจาก พพ.

6. ผู้รับผิดชอบด้านพลังงานในโรงงานควบคุม/อาคารควบคุม (ผสร./ผชอ.)

ผู้รับผิดชอบด้านพลังงานต้องได้รับการขึ้นทะเบียนจาก พพ. โดยต้องมีคุณสมบัติตามที่ พพ. กำหนด และต้องแจ้งการแต่งตั้งผู้รับผิดชอบภายใน 180 วัน นับแต่วันที่ เป็นโรงงานควบคุม/อาคารควบคุม โดยกำหนดจำนวนผู้รับผิดชอบ ดังนี้

ประเภท	โรงงานควบคุม / อาคารควบคุม	
	ขนาดเครื่องวัดไฟฟ้า	< 3,000 kW
ขนาดหม้อแปลง	< 3,530 KVA	≥ 3,530 KVA
ปริมาณการใช้พลังงาน	< 60 ล้าน MJ/y	≥ 60 ล้าน MJ/y
จำนวนผู้รับผิดชอบพลังงาน	1 คน	2 คน โดยอย่างน้อย 1 คนต้องได้รับการอบรมหลักสูตรผู้รับผิดชอบด้านพลังงานอาวุโสหรือผู้ที่สอบได้ตามเกณฑ์

คุณสมบัติของผู้รับผิดชอบด้านพลังงาน

ผู้รับผิดชอบด้านพลังงานต้องมีคุณสมบัติอย่างหนึ่งอย่างใด ดังต่อไปนี้

1. เป็นผู้ได้รับประกาศนียบัตรวิชาชีพชั้นสูงและมีประสบการณ์การทำงานในโรงงานหรืออาคารอย่างน้อยสามปี โดยมีผลงานด้านการอนุรักษ์พลังงานตามการรับรองของเจ้าของโรงงานควบคุมหรือเจ้าของอาคารควบคุม
2. เป็นผู้ได้รับปริญญาทางวิศวกรรมศาสตร์หรือทางวิทยาศาสตร์โดยมีผลงานด้านการอนุรักษ์พลังงานตามการรับรองของเจ้าของโรงงานควบคุมหรือเจ้าของอาคารควบคุม
3. เป็นผู้สำเร็จการฝึกอบรมด้านการอนุรักษ์พลังงานหรือการฝึกอบรมที่มีวัตถุประสงค์คล้ายคลึงกันที่อธิบดี (พพ.) ให้ความเห็นชอบ
4. เป็นผู้สำเร็จการฝึกอบรมหลักสูตรผู้รับผิดชอบด้านพลังงานอาวุโสหรือการฝึกอบรมที่มีวัตถุประสงค์คล้ายคลึงกันที่อธิบดี (พพ.) ให้ความเห็นชอบ
5. เป็นผู้ผ่านการสอบตามเกณฑ์หลักสูตรผู้รับผิดชอบด้านพลังงาน ซึ่งจัดโดยกรมพัฒนาพลังงานทดแทนและอนุรักษ์พลังงาน (พพ.)

หน้าที่ของผู้รับผิดชอบด้านพลังงาน

1. บำรุงรักษาและตรวจสอบประสิทธิภาพของเครื่องจักรและอุปกรณ์ที่ใช้พลังงานเป็นระยะๆ
2. ปรับปรุงวิธีการใช้พลังงานให้เป็นไปตามหลักการอนุรักษ์พลังงาน
3. ช่วยเจ้าของโรงงานควบคุมหรือเจ้าของอาคารควบคุมในการจัดการพลังงาน
4. ช่วยเจ้าของโรงงานควบคุมหรือเจ้าของอาคารควบคุมปฏิบัติตามคำสั่งของอธิบดี (พพ.) ตามมาตรา 10

การเปลี่ยนแปลงผู้รับผิดชอบด้านพลังงาน

เจ้าของโรงงานควบคุมและเจ้าของอาคารควบคุม ต้องดำเนินการดังต่อไปนี้

1. แจ้งชื่อผู้รับผิดชอบด้านพลังงานที่พ้นจากหน้าที่
2. แจ้งชื่อบุคคลซึ่งเป็นผู้ทำหน้าที่ผู้รับผิดชอบด้านพลังงานคนใหม่ โดยส่งแบบแจ้งแต่งตั้ง (แบบ บพช.)
3. ทั้งนี้ให้รีบดำเนินการแจ้งต่อ พพ. ภายใน 90 วัน นับแต่ผู้รับผิดชอบด้านพลังงานเดิมพ้นจากหน้าที่

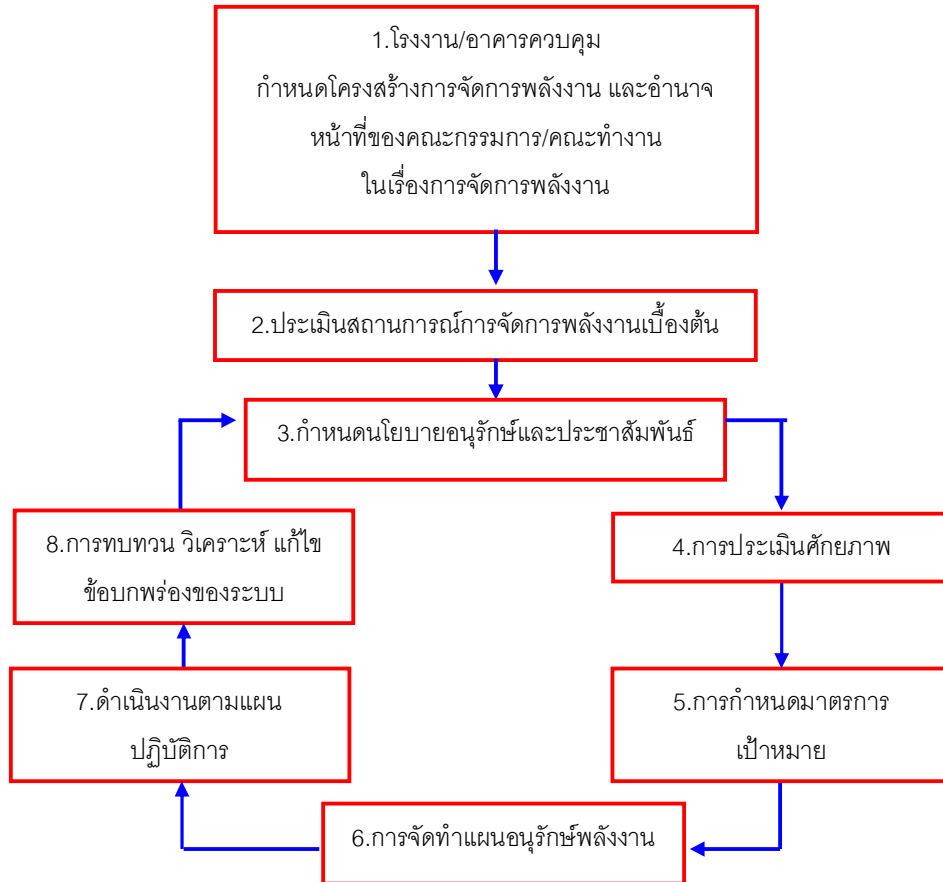
ผู้ตรวจสอบพลังงาน

นิติบุคคลที่ได้รับใบอนุญาตจาก พพ. ให้เป็นผู้ตรวจสอบและรับรองการจัดการ พลังงาน ตามมาตรา 48/1

หน้าที่ผู้ตรวจสอบพลังงาน

ทำการตรวจสอบ และรับรองการจัดการพลังงานให้กับ โรงงานควบคุม/อาคารควบคุมให้เป็นไปตามกำหนดของ พพ.

7. แนวทางการจัดการพลังงาน



8. การขอผ่อนผัน

การผ่อนผันการปฏิบัติตามพระราชบัญญัติการส่งเสริมการอนุรักษ์ พ.ศ. 2535 ได้ให้สิทธิแก่เจ้าของโรงงานควบคุม หรืออาคารควบคุมที่มีการใช้พลังงานต่ำกว่าขนาด หรือปริมาณที่กำหนดในพระราชกฤษฎีกากำหนดโรงงานควบคุม พ.ศ. 2540 หรือพระราชกฤษฎีกากำหนดอาคารควบคุม พ.ศ. 2538 และจะใช้พลังงานในระดับดังกล่าวต่อไปเป็นเวลาติดต่อกัน ไม่น้อยกว่า 6 เดือน อาจแจ้งรายละเอียดพร้อมด้วยเหตุผล และมีคำขอให้อธิบดีกรมพัฒนาพลังงานทดแทนและอนุรักษ์พลังงาน ผ่อนผันการที่ต้องปฏิบัติตามพระราชบัญญัตินี้ได้ (ตามแบบบพศ.1) อย่างไรก็ตามยังคงมีสถานะภาพเป็น โรงงานควบคุม อาคารควบคุม

9. การยกเลิกการเป็นโรงงานควบคุม/อาคารควบคุม

โรงงานควบคุมหรืออาคารควบคุม ต้องเข้าข่ายดังนี้

1. ครอบครองเครื่องวัดไฟฟ้า (มิเตอร์) หรือหม้อแปลงไฟฟ้าที่มีขนาดต่ำกว่าที่กฎหมายกำหนด คือ ติดตั้งเครื่องวัดไฟฟ้า ขนาดโดยรวมต่ำกว่า 1,000 กิโลวัตต์ หรือติดตั้งหม้อแปลงไฟฟ้าขนาดโดยรวมต่ำกว่า 1,175 กิโลโวลท์แอมแปร์
2. เลิกกิจการ และยกเลิกการใช้หม้อแปลงไฟฟ้า

10.การแจ้งเตือนการปฏิบัติตามกฎหมาย

ในกรณีที่ตรวจพบว่าโรงงานควบคุมหรืออาคารควบคุมใดไม่มีการปฏิบัติตามกฎหมาย จะมีการแจ้งเตือนให้ปฏิบัติ เมื่อโรงงานควบคุมหรืออาคารควบคุม ได้รับทราบการแจ้งเตือนและมีการดำเนินการดังนี้

1. มีการติดต่อหรือขอทราบข้อมูลจาก พพ. และเริ่มดำเนินการตามกฎหมายการ ปฏิบัติงานก็จะเข้าสู่ระบบการตรวจสอบติดตามสถานะการส่งแจ้งเตือนก็จะสิ้นสุดลง

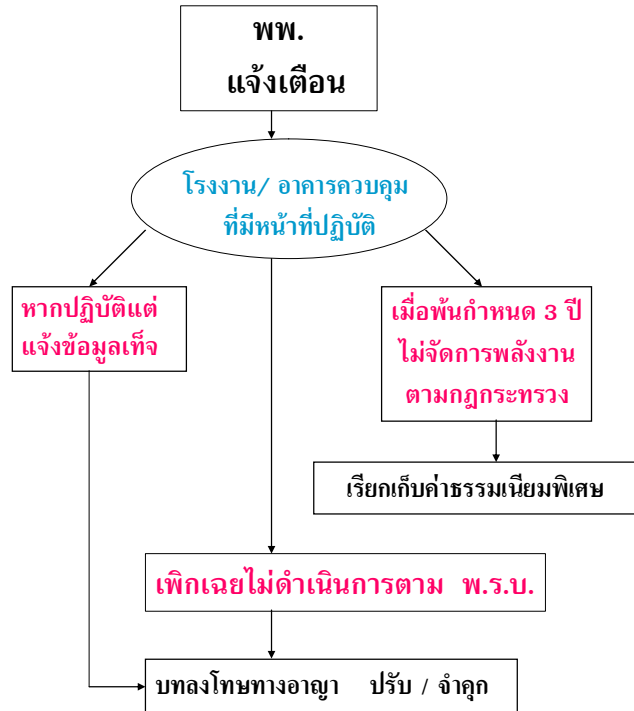
2. มีการโต้แย้ง หรือชี้แจงเหตุผล ปัญหาอุปสรรคจากโรงงานควบคุมหรืออาคารควบคุมให้ทราบ ซึ่ง พพ. จะนำข้อมูลมาวิเคราะห์และหาแนวทางปฏิบัติที่เหมาะสม เพื่อแจ้งโรงงานควบคุม อาคารควบคุมนั้นๆ ดำเนินการต่อไป

อนึ่งเมื่อแจ้งเตือนไปแล้ว หากไม่มีความเคลื่อนไหวใดๆและไม่มีความกลับหน้า
ไม่ว่าจะเป็นการปฏิบัติตามกฎหมาย หรือชี้แจง หรือโต้แย้ง จะนำบทกำหนด
โทษตามที่กฎหมายกำหนด มาใช้บังคับตามความเหมาะสมต่อไป

สำหรับ โรงงานควบคุมหรืออาคารควบคุมที่เป็นนิติบุคคล กรรมการหรือผู้จัดการของนิติบุคคลนั้น หรือ บุคคลใดซึ่งรับผิดชอบในการดำเนินการของนิติบุคคลนั้น ต้องระวางโทษตามที่บัญญัติไว้สำหรับความผิดนั้นๆ ด้วย

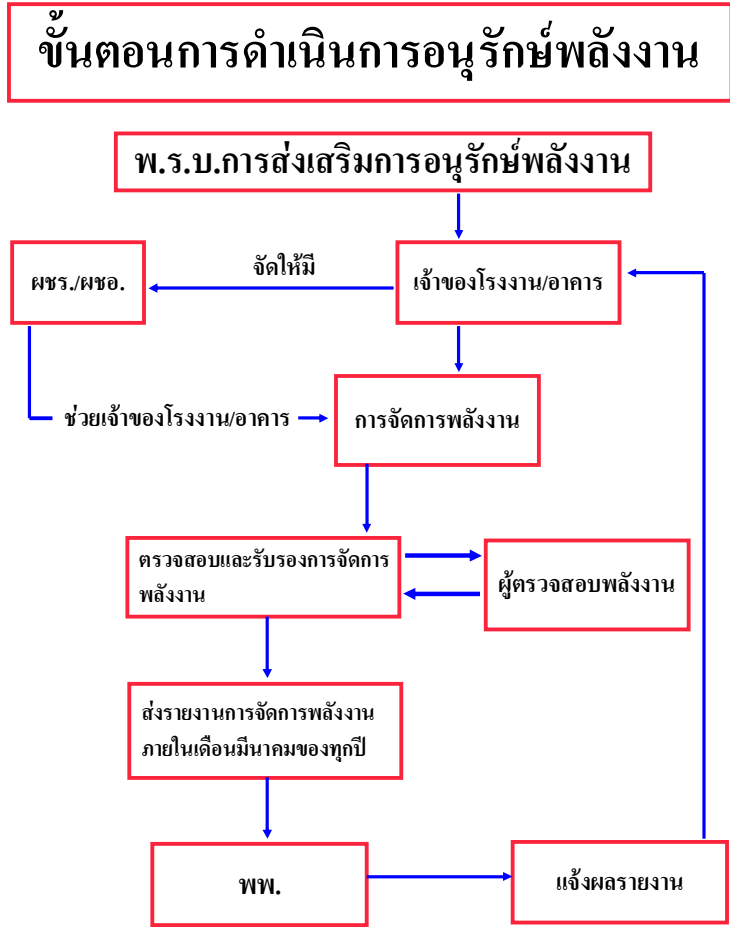
11. กรณีไม่ดำเนินการตามที่กฎหมายกำหนด

กรณีไม่ดำเนินการตามที่กฎหมายกำหนด



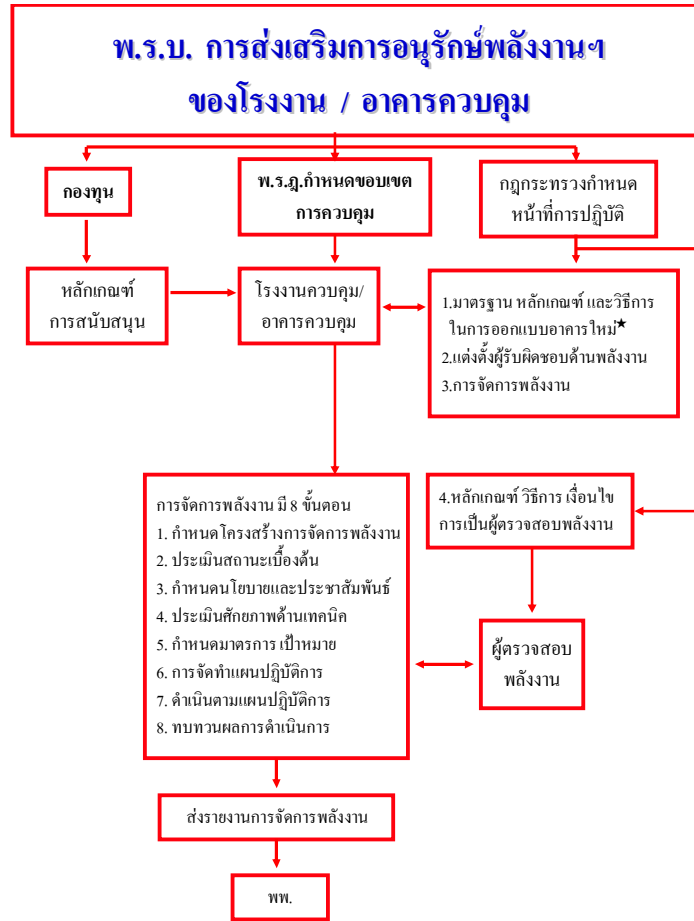
12.บทกำหนดโทษ

ลักษณะการกระทำความผิด	โทษ
(1) เจ้าของโรงงานควบคุม/อาคารควบคุม แจ้งรายละเอียดหรือเหตุผลในการขอผ่อนผัน อันเป็นเท็จ	- จำคุกไม่เกิน 3 เดือน หรือ - ปรับไม่เกิน 1 แสน 5 หมื่น บาท หรือทั้งจำทั้งปรับ
(2) เจ้าของโรงงานควบคุม/อาคารควบคุม ผู้ใดไม่ปฏิบัติตามคำสั่งของอธิบดีที่สั่งให้เจ้าของ โรงงานควบคุม/อาคารควบคุม แจ้งข้อเท็จจริง เกี่ยวกับการใช้พลังงานเพื่อตรวจสอบให้การ อนุรักษ์พลังงานเป็นไปตามมาตรฐานหลักเกณฑ์ และวิธีการที่กำหนดในกฎกระทรวง	- ปรับไม่เกิน 5 หมื่นบาท
(3) เจ้าของโรงงานควบคุม/เจ้าของอาคาร ควบคุมหรือผู้รับผิดชอบด้านพลังงาน ผู้ใดไม่ ปฏิบัติตามกฎกระทรวงในเรื่องต่างๆ ดังนี้ - การกำหนดมาตรฐาน หลักเกณฑ์ และ วิธีการจัดการพลังงาน ให้เจ้าของโรงงาน ควบคุม/อาคารควบคุมต้องปฏิบัติ - การกำหนดให้เจ้าของต้องจัดให้มี ผู้รับผิดชอบด้านพลังงาน ประจำในโรงงาน ควบคุม/อาคารควบคุมแต่ละแห่ง ตลอดจน กำหนดคุณสมบัติและหน้าที่ของผู้รับผิดชอบ ด้านพลังงาน	- ปรับไม่เกิน 2 แสนบาท
(4) ชัดขวางหรือไม่อำนวยความสะดวกแก่ พนักงานเจ้าหน้าที่ ซึ่งปฏิบัติตามหน้าที่	- ปรับไม่เกิน 5 พันบาท



ผสร. : ผู้รับผิดชอบด้านพลังงานของโรงงาน

ผขอ. : ผู้รับผิดชอบด้านพลังงานของอาคาร



* เป็นการกำหนดให้มีการออกแบบเพื่อการอนุรักษ์พลังงาน
พนักงานท้องถิ่น ตาม พ.ร.บ.ควบคุมอาคาร พ.ศ. 2522

การพิจารณาอนุญาตเป็นอำนาจหน้าที่ของเจ้า



ฝ่ายกฎหมายกองทุน โทรศัพท์หมายเลข 0 2223 0021-9 ต่อ 1051 ถึง 1054 หรือ หน่วยลูกค้าสัมพันธ์ โทรศัพท์
หมายเลข 0 2226 2311



Download ข้อมูลแบบฟอร์ม ข้อเสนอต่างๆ ได้ที่ www.dede.go.th

ท้ายบท

เนื่องจากการจัดทำคู่มือครั้งนี้ ได้จัดทำในขณะที่กฎกระทรวงต่างๆ ยังอยู่ในขั้นตอนการตรวจสอบของสำนักงานคณะกรรมการกฤษฎีกา โดยเฉพาะในเรื่องของการแต่งตั้งผู้รับผิดชอบด้านพลังงาน และเรื่องการจัดกรพลังงาน ทั้งนี้ มีบุคคลต่างๆ สอบถามเข้ามา และมีจำนวนไม่น้อยที่เข้าใจว่าพระราชบัญญัติการส่งเสริมการอนุรักษ์พลังงาน พ.ศ. 2535 ได้ยกเลิกทั้งฉบับ ซึ่งโดยแท้จริงแล้วเป็นเพียงการแก้ไขเพิ่มเติมเท่านั้น ดังนั้น จึงเห็นว่ากรจัดทำคู่มือฉบับนี้จะเป็นประโยชน์กับบุคคลที่เกี่ยวข้องและผู้สนใจ

อนึ่ง คู่มือฉบับนี้เป็นเพียงกรอบโครงสร้างของพระราชบัญญัติการส่งเสริมการอนุรักษ์พลังงาน เท่านั้น แต่ยังมีรายละเอียดและขั้นตอนอื่นตามกฎกระทรวง ประกาศกระทรวง จึงขอให้ติดตามความคืบหน้าเกี่ยวกับการปฏิบัติตามพระราชบัญญัติฯ ในคู่มือฉบับสมบูรณ์ต่อไป

